



International
Social Service
HONG KONG BRANCH
香港國際社會服務社

二零二二年六月

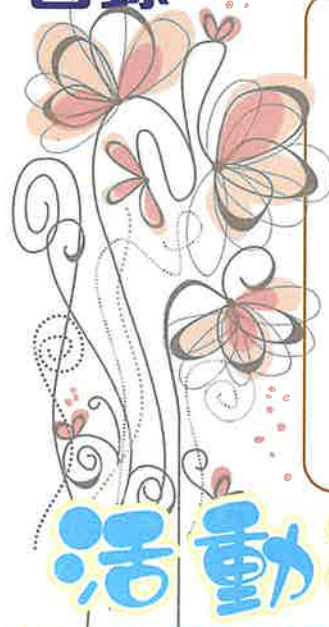
第九十三期

寄養 互動專頁

地址：香港灣仔軒尼詩道130號修頓中心6樓
傳真：2834 7627

電話：2834 6863
電郵：fc@isshk.org
網址：www.isshk.org

目錄



「2022年寄養家庭服務獎頒獎典禮」活動花絮	-----P.1
寄養團隊生活札記	-----P.2
寄養專題：發展遲緩的孩子	-----P.3至P.5
特色教具介紹	-----P.6
童樂天地	-----P.7
少年部落	-----P.8
活動預告及2022-2023活動巡禮	-----P.9
服務質素標準知多少?	-----P.10
「愛兒有方」寄養家長培訓計劃及寄養家長推薦計劃獲獎結果	-----P.11
2021-2022全年服務單位表現統計	-----P.12

活動花絮

今屆的「2022年寄養家庭服務獎頒獎典禮」，因為受到疫情影響，首次改以錄影短片方式進行，藉此表揚各位寄養家長對寄養兒童的長期照顧及非凡貢獻，短片於2022年5月8日在YouTube首播，今年的得獎名單如下：

長期服務金至尊獎 (共1個家庭)

尹鐘鳴 宋素青

長期服務金獎 (共7個家庭)

陳圓平 麥香玲	周上文 張素娥	古容彬 戚巧珍
黃鞠卿 何詠琴	呂貴鏐 胡秋鳳	伍志光 鄭春暖
石榮 朱青云		

長期服務卓越至尊獎 (共4個家庭)

謝潤林 吳慕貞	鍾仁發 梁煥葵	薛國興 關果珍
黃新福 朱秀雯		

長期服務銀獎 (共12個家庭)

陳默 曾永發	顧智武 黃姝莉	趙達明 葉翠紅
陳秩林 潘美娣	何志偉 梁燕芳	李新華 林玉苑
霍耀基 張杏梅	陳麗萍	盧志佳 李玉華
周錦興 黃彩鳳	王貴爐 林秋梅	駱傳鉅 梁玉英

長期服務至尊獎 (共10個家庭)

彭耀威 甄秀鳳	黎福娣 陳鳳儀	梁耀光 黃煥琮
黃岳卿	吳群達 唐慕翠	鄧海祥 許惜如
楊英敏 鄧年娥	黃桂友 劉小琮	周肇文 李燕儀
林家勝 陳祺卿		

非凡貢獻獎 (共14個家庭)

林執成 陳秀珍	戚國華 廖遠君	廖炳光 梁淑群
陳孝平 崔月麗	吳浩林 曾鳳珍	葉志波 梁瑞芬
呂國成 郭麗貞	鍾建輝 蘇燕月	廖艷美
徐志強 趙群英	許靜秋	關兆輝 余婉玲
王松坤 姜莉華	馮漢雄 蔡玉容	

長期服務鑽石獎 (共12個家庭)

楊啟華 蔡慧儀	盧沛祥 葉碧琪	鍾帶有 司徒紅
徐德強 張燕玲	許志榮 曾偉萍	李德明 邵美英
吳深泉 羅寶志	潘廣鴻 陳慧琪	曾金武 梁彩蓮
馮漢雄 蔡玉容	高少波 蔡慧儀	梁志全 周笑梅



寄養隊生活札記

服務總監 - 梁何慧怡： 入廚新玩意「智能炒菜機」



我愛烹飪，下廚是我下班後的另一「任務」。我平日喜歡到街市購買食材及鑽研食譜，把食材烹調成菜餚讓家人品嚐。農曆新年時因作了大量烹調，引致雙手手腕疼痛及發炎。為了令自己能繼續享受烹飪樂趣，經多方搜羅，終於購入了「救星」—「智能炒菜機」。

現在製作一些炒、煎、炸或一些需長時間站在爐灶前處理的餸菜，如生炒糯米飯等，操作都容易得多。它還有自動清潔程式，大大節省了炒完菜後的人手清潔步驟。經過多次嘗試，發現它製成的菜餚，味道可以媲美人手炒菜。使我在餘暇時間可以繼續享受烹調的樂趣!



助理服務總監 - 吳寶雲姑娘： 日本陶瓷全盒

農曆新年前，興緻勃勃去學做兩層日式全盒。過程中要耐心配搭及拼貼不同的日本傳統圖案，經窯燒製後，圖案不會脫色，並可持久保存，容量適中。



日本陶瓷全盒以柔和色調為主，有別於傳統中式紅色全盒。全盒要配上賀年糖果應節，令我想起兒時喜愛的糖果包括：椰子糖、金絲糖、旋風朱古力、大白兔糖，多懷念及回味。

寄養服務社工 - 雷翠蓮姑娘： 週末好去處

很高興為大家介紹一個好適合一家大小的週末好去處——將軍澳海濱公園，全長1.6公里的海濱長廊設有行人路和單車徑，遊客可以沿海邊由調景嶺站騎單車至康城站，欣賞鯉魚門海峽及港島柴灣一帶的景色。另外將軍澳跨灣連接路將於2022年底通車，這是全港首條附設單車徑的跨海高架橋，約定你到時一齊騎單車踏上大橋，迎接未來新挑戰。



寄養專題 發展遲緩 的孩子

兒童在不同的成長階段都會出現與發展、學習或行為相關的問題。因應我們今年年初的問卷調查，超過32%的寄養家長對兒童發展最為關注。今期我們將為大家介紹學前兒童常見狀況——「發展遲緩」。「發展遲緩」是指學前兒童未能在其年齡達到應有的能力，差距程度可由少許遲緩至明顯遲緩。



兒童可於個別範疇表現遲緩，甚至多於一個範疇出現遲緩，這現象我們稱之為整體性發展遲緩。



整體性發展遲緩

認知能力
語言發展
大肌肉
小肌肉

「發展遲緩」的徵狀

以下都是「發展遲緩」的徵狀，如你照顧的寄養兒童有類似情況，可同負責寄養服務社工商量，尋求協助。

一歲



未能站立，未能拾起小物件

一歲半



未能獨立步行

兩歲



未能說出單詞

三歲



未能說出短句、未懂分辨及認出顏色、形狀，出現行為問題如未能跟從指示。

真實個案分享

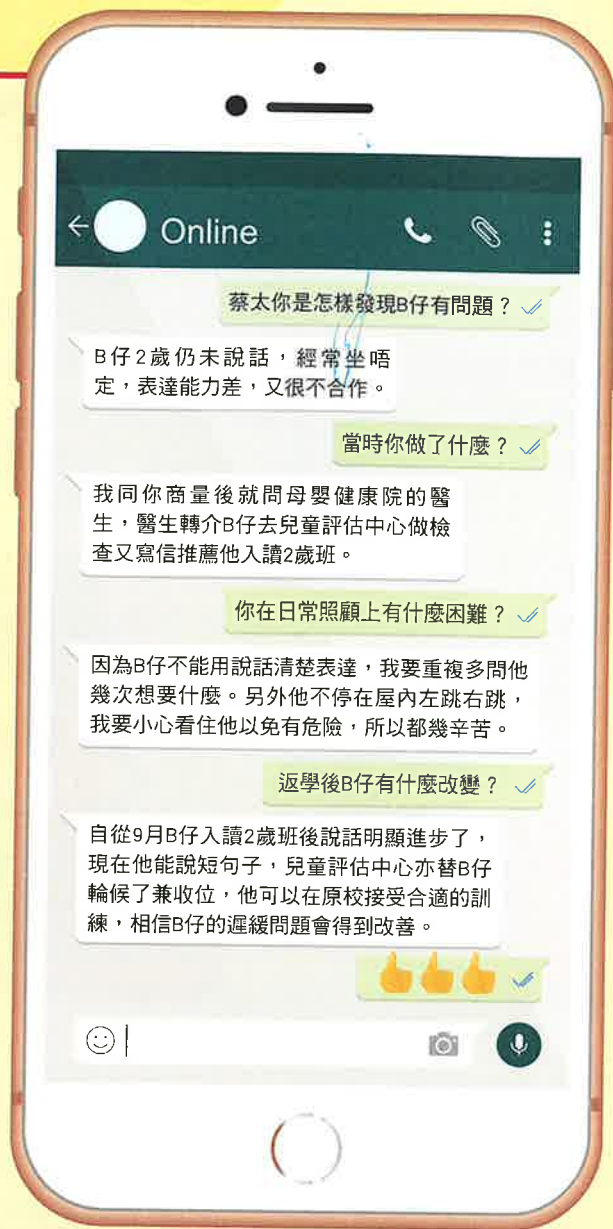
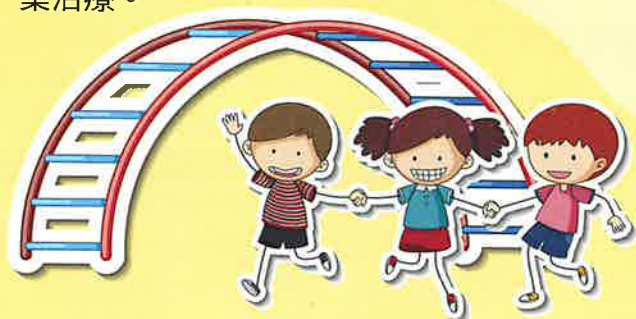
住在荔景的蔡太現正照顧一位3歲男童（化名B仔），B仔在5個月前被診斷為「發展遲緩」，當蔡太遇到問題時，她是怎樣處理，現在B仔情況如何？蔡太很樂意與大家分享經驗。

從蔡太的分享中，看到寄養家長與寄養服務社工若能及早就著寄養兒童的發展狀況作出溝通及安排轉介有關服務，對防止寄養兒童的發展遲緩進一步惡化是十分重要的。如果你們照顧的寄養兒童也有類似的情況，可先帶寄養兒童到母嬰健康院或家庭醫生作初步診斷，以決定要否轉介到兒童評估中心作進一步評估及跟進。

另外，如果情況合適，我們亦可轉介寄養兒童接受臨床心理學家的評估，以盡快替他安排適切的服務。



兒童評估中心的專業評估團隊是為12歲以下在發展上有特殊需要的兒童提供綜合專業評估及支援服務，經評估後兒童會按需要轉介到不同的地方接受合適的訓練，包括物理治療、言語治療和職業治療。

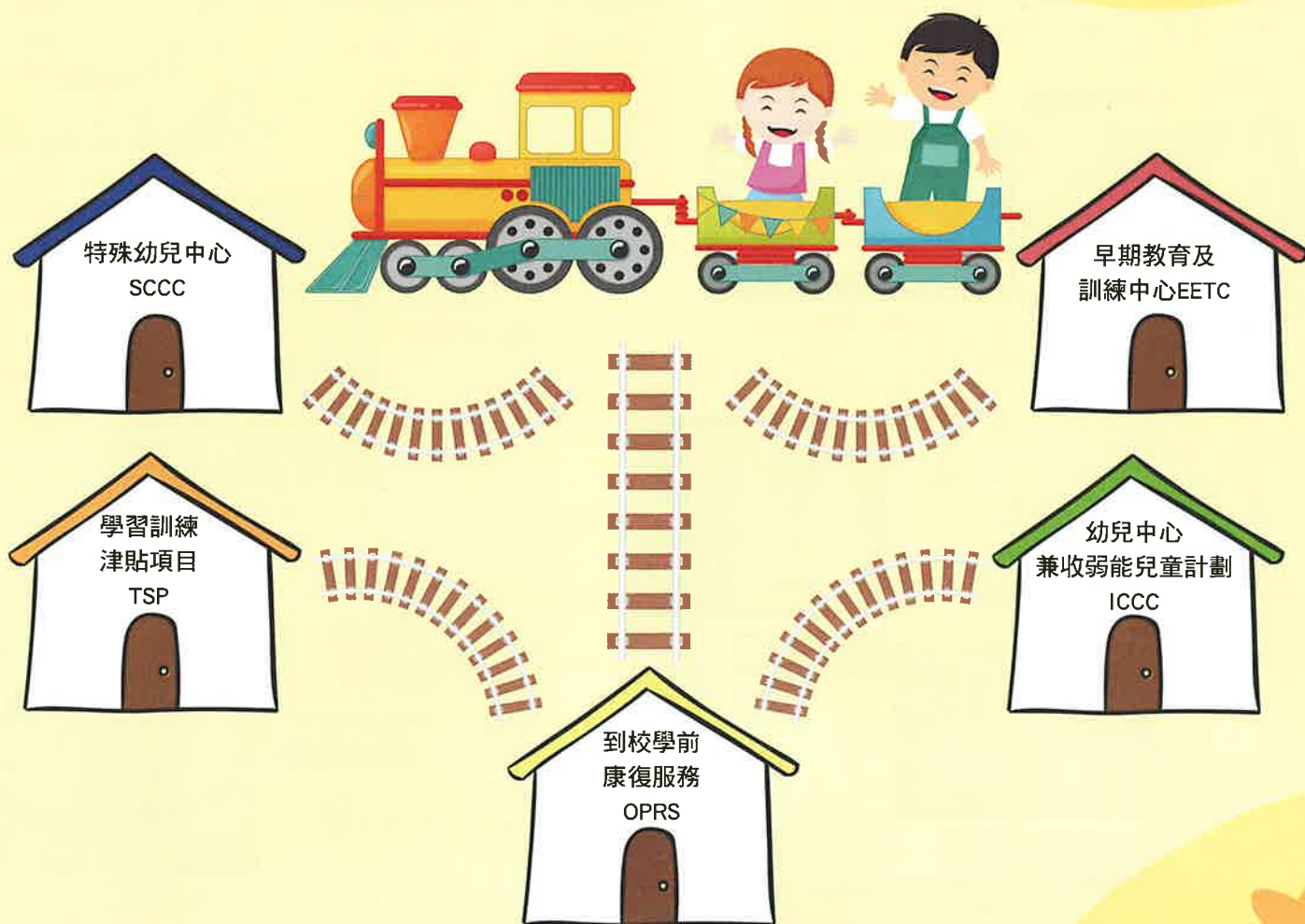


兒童評估中心專業評估團隊



學前康復訓練服務的種類

現時社會福利署和教育局有為「發展遲緩」的兒童提供以下不同種類的康復訓練服務，寄養家長可與負責社工商量，按個別寄養兒童的情況為她／他選擇最合適的訓練服務。另外在日常生活中，寄養家長也可嘗試發掘兒童的潛能及強項，幫助她／他們提升自信。



<p>幼兒中心兼收弱能兒童計劃 Integrated Programmes in Kindergarten-cum-Child Care Centres (ICCC)</p>	<p>在普通的幼兒中心內為兩歲至六歲以下有發展障礙的兒童提供服務，需經轉介到康復服務中央轉介系統輪候。除幼兒中心正常提供的服務外，兼收計劃亦以個別和小組形式在中心提供深入訓練以配合幼兒不同的發展需要如言語治療。</p>
<p>特殊幼兒中心 Special Child Care Centres (SCCC)</p>	<p>為兩歲至六歲有中度至嚴重程度殘疾的幼兒而設，需經康復服務中央轉介系統輪候。</p>
<p>早期教育及訓練中心 Early Education Training Centres (EETC)</p>	<p>為初生至六歲的殘疾的幼兒而設，若沒有在同一時間內接受其他康復服務，可經學前弱能兒童中央轉介系統申請，服務範圍主要為殘疾兒童進行個別及小組形式的教育及訓練活動，如物理治療或職業治療以發展兒童的身心、肌能、自我照顧及認知能力，此外，亦會為家長提供訓練、指導和輔導。</p>
<p>到校學前康復服務 On-site Pre-school Rehabilitation Services (OPRS)</p>	<p>非政府機構的跨專業服務團隊，為6歲以下正就讀於參與服務的幼稚園的輕度殘疾幼兒提供到校訓練服務。</p>
<p>學習訓練津貼項目 Training Subsidy Programme (TSP)</p>	<p>為6歲以下正在輪候資助學前康復服務的低收入家庭兒童提供學習訓練津貼，讓他／她們可以在輪候資助服務期間，盡早接受由認可服務機構提供的服務。申請兒童需已被列入康復服務中央轉介系統內。</p>

特色教具介紹

為提供更多的實務支援予寄養家長，我們近期添置了不少特色教具，希望透過有趣好玩的教具，讓寄養家長和寄養兒童在學習的互動中，增添樂趣及協助寄養兒童穩固知識。

教具類別如下，各位寄養家長如有興趣了解詳情及借用方法，請向你的寄養服務社工查詢。

1. 語文類 - 中文篇

包括四套增強幼兒認識中文字的字形結構。

- *字形結構—左右結構字；
- *字形結構—上下結構字；
- *字形結構—獨體字及左中右結構字；
- *拼字壽司



字形結構—
獨體字及左中右結構字



拼字壽司

3. 學前書寫訓練

包括兩套以圖形協助培養孩童視覺感知、辨別力和注意力。

- *拚砌雪條棍；
- *矩陣空間



矩陣空間



拚砌雪條棍

5. 專注社交及情緒系列

包括五套以圖卡或桌遊形式鼓勵兒童在日常及社交中辨識及說出自己的感受。

- *專注力小錦囊
- *情緒表達桌遊
- *小小偵探家
- *邏輯拼圖
- *情緒紅綠燈



情緒表達桌遊

2. 語文類 - 言語訓練

包括五套不同的故事或圖卡遊戲，訓練孩子的語言表達。

- *好玩小社區；
- *香港特色店；
- *畢觸思賢(校園篇)；
- *畢觸思賢(交通篇)；
- *畢觸思賢(易地解心智)



好玩小社區



畢觸思賢(易地解心智)

4. 升小系列

包括一套社交解難卡協助提升兒童的解決困難或問題能力。

- *社交解難(學校篇)



社交解難(學校篇)

6. 性教育教材布公仔 - 德德、家家 (+ 新裝)

會由社工協助指導下使用。

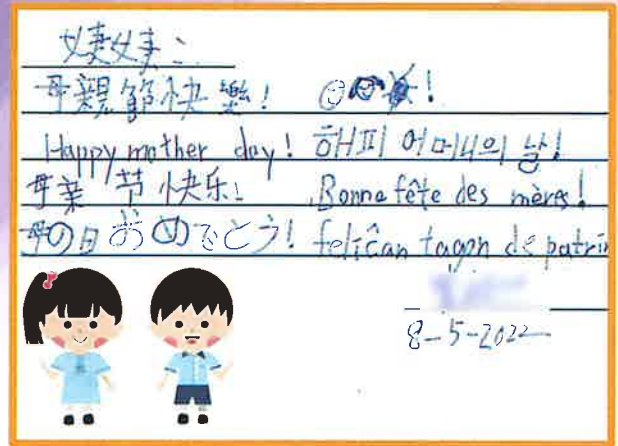


*部份圖片取自「香港親子教具」網。

童樂天地

投稿天地

汽車是大部份小朋友喜愛的玩具，相信小朋友們都希望擁有一輪自己的巴士玩具。小朋友可以打開內頁，按照指示設計一輪屬於自己獨一無二的巴士。(請看內頁)



柏然 (9歲)

成就推薦計劃



樂軒 (6歲)



浩霖 (11歲)



文軒(8歲)



芯芯(7歲)



潮語經常出現在年青人的溝通對話。不知道身為年青人的你們對潮語又有多少認識及理解？



0尊

「零尊重」，形容某人不懂尊重，或行為帶有藐視的成份。

世一

世一是「世界第一」的簡寫。

自肥

「自肥」泛指以不正當的手段圖利自己，謀取利益以中飽私囊。ViuTV節目《ERROR自肥企画》經典對白「自肥可恥但很有用」令「自肥」一詞紅起來。

係咁先啦

《係咁先啦》是YouTube Channel「試當真」的成員許賢與豪哥的當紅歌曲。歌詞「走先啦～係咁先啦！下次再玩啦」朗朗上口，十分洗腦，被網民應用到日常生活裡。

MM7

「MM7」是「正」的意思，是速成碼「一」、「一」的第7個選字。MM7起源是MIRROR成員阿Jer（柳應廷）的粉絲在留言區留言時認為打MM7較「正」方便快捷。

「童樂天地」上期答案揭開：

1. 防止人們吞入筆蓋而窒息。
2. 在日本舉左手的招財貓為「雄貓」，有招財、事業發達、生意興隆的涵義，適合擺在辦公室；舉右手的招財貓則是「雌貓」，有招來好人緣、家庭幸福的意思！
3. 蝸牛身體很柔軟，很怕地面硬東西磨損，所以爬行時從足腺中分泌一種滑膩膩的黏液，以減輕足部與地面的摩擦。這樣也有利於足的快速移動。



活動預告



寄養家長講座：保護兒童系列(二) - 「辨識及處理懷疑虐兒事件」工作坊

日期：2022年7月12日(二)

時間：上午9:30-11:30

寄養兒童活動 - 樂在抱石體驗日

日期：2022年8月25日

時間：下午1時30分至5時30分

2022-2023 活動巡禮

2022年4-6月

- 寄養家長講座：保護兒童系列(一) ---- 「不動手也能教出好孩子」
- 出版第九十三期《寄養互動專頁》
- 宣傳及招募寄養家長

2022年7-9月

- 寄養家長講座：保護兒童系列(二) ---- 「辨識及處理懷疑虐兒事件」工作坊
- 寄養家長工作坊：如何建立正向親子依附關係
- 寄養家長培訓活動：感統訓練
- 宣傳及招募寄養家長

2022年10-12月

- 寄養家長工作坊：幫助有特殊學習及發展需要的兒童
- 寄養家庭活動：樂在營中 ---- 歷奇成長童樂日
- 寄養家庭活動：開篷巴士香港遊
- 出版第九十四期《寄養互動專頁》
- 宣傳及招募寄養家長

2023年1-3月

- 寄養家長培訓活動(主題待定)
- 出版第九十五期《寄養互動專頁》
- 宣傳及招募寄養家長

所有活動會視當時的疫情及有關限制而需更變。





知多一點點 - 服務質素標準

本社寄養服務按社會福利署所訂的16項服務質素標準，致力提供有效的質素服務。今期會繼續為大家介紹第10至12項。

服務質素標準十 - 接受及退出服務

1. 接受服務: 寄養服務社工收到轉介後會安排與寄養兒童及家長會面，並制定配對計劃以配對合適的寄養家庭。
2. 入住替假家庭: 當寄養家庭因事而未能照顧寄養兒童，寄養服務社工會在取得轉介社工及親生家長同意後安排寄養兒童於協議時段暫時入住替假家庭。
3. 退出服務: 寄養兒童可按照入住時共同議訂的照顧計劃完成後退出服務。親生家長亦可隨時決定自願退出服務，而兒童的意見亦會被尊重。服務單位可因應寄養兒童的狀況如服務使用者不再符合接受服務的資格，要求服務使用者退出服務。

服務質素標準十一 - 服務使用者的需要

本社會持續與轉介社工、親生家庭、寄養家庭及學校人士保持聯絡，了解寄養兒童的日常生活需要。同時會定期為寄養兒童舉行個案檢討會議，以跟進寄養兒童各方面的發展及需要。

服務質素標準十二 - 知情的選擇

本社會在適當時間向寄養兒童、其親生家長或監護人、寄養家庭提供會影響他們獲取/提供服務的資料，使他們在知情的情況下作出決定。如:

- 親生家長是否接受配對的寄養家庭/ 寄養家庭會否接納寄養兒童入住
- 寄養兒童的照顧計劃
- 參與寄養服務安排的活動
- 寄養兒童的家長/監護人接受/退出服務



2021-2022「愛兒有方」 寄養家長培訓計劃

恭喜以下獲獎的寄養家長：

第一級獎

(獲4-6個蓋章)

鄧海祥先生、許惜如女士 陳建業先生、董佩儀女士
張耀明先生、譚秀娟女士 吳深泉先生、羅寶志女士
鄺耀邦先生、何紫玲女士 羅永元先生、余麗薇女士
王松坤先生、姜莉華女士 黃偉枝先生、胡琮珍女士
陳秩林先生、潘美娣女士 龍桂昌先生、庄彩云女士
郭根權先生、陳愛蓮女士 何秀英女士

第二級獎

(獲7個或以上蓋章)

呂國成先生、郭麗貞女士 黃鞠卿先生、何詠琴女士
冼立達先生、林玉雯女士 許志榮先生、曾偉萍女士
陳廣祥先生、羅美嫦女士 趙達明先生、葉翠紅女士
陳力強先生、鄧美娟女士

*2022-2023年度的「愛兒有方」寄養家長培訓計劃經已展開，新一張紀錄咭已於較早前由中央寄養服務課郵寄到各寄養家庭，請大家全年好好保存，並於出席訓練時携同此咭，蓋章作紀錄。

*除了中央寄養服務課及本社主辦的培訓活動外，部份由學校及其他機構舉辦的訓練也適用於此計劃。如有任何疑問，可向寄養服務社工查詢。



2021-2022 寄養家長推薦計劃

感謝以下寄養家長，在過去一年向我們推薦有意加入寄養服務的親友，包括：

陳楊小燕女士 鍾司徒紅女士 鄧吳小萍女士
徐曾英紅女士 黃徐麗萍女士 伍黃月英女士

*誠意呼籲各位寄養家長向身邊親朋好友分享你的服務經驗及宣傳寄養服務，鼓勵有心人士加入，讓更多有需要的兒童和他們的家庭受惠。如有合適人選推薦，請聯絡你的寄養服務社工。

全年服務單位表現 《資料小統計》



正接受服務的寄養兒童人數 (截至2022年3月31日計算)	154
全年入住寄養家庭的新個案數目	26
全年離開寄養服務總人數	31

以下是寄養服務對提升寄養兒童自我照顧能力的評估結果，以及服務使用者對寄養服務的滿意程度：

寄養兒童

自我照顧能力評估 (FCQ 1)

有很大進步	24
有些進步	7
沒有進步	0
沒有交回	0

對寄養服務滿意評估 (FCQ 2)

十分滿意	14
滿意	5
不滿意	0
十分不滿意	0
不適用 (年幼或智力限制)	12
沒有交回	0

寄養兒童家長/監護人

對寄養服務滿意評估 (FCQ 3)

十分滿意	15
滿意	12
不滿意	0
十分不滿意	0
沒有交回	4



歡迎大家掃描左面的二維碼，瀏覽本機構寄養服務網頁
(http://www.issk.org/zh-hant/our_services/detail/17/)



香港國際社會服務社
寄養服務

International
Social Service
HONG KONG BRANCH
香港國際社會服務社



香港灣仔軒尼詩道130號
修頓中心6樓



香港公益金會員機構
A Member Agency of the Community Chest

根據個人資料（私隱）條例，若你不願意繼續收到此份刊物，請以書面通知本機構寄養服務總監。
歡迎向我們表達你對本機構寄養服務或本通訊內容的意見，請郵寄或傳真至本機構寄養服務總監。

印刷數量：250份